

---

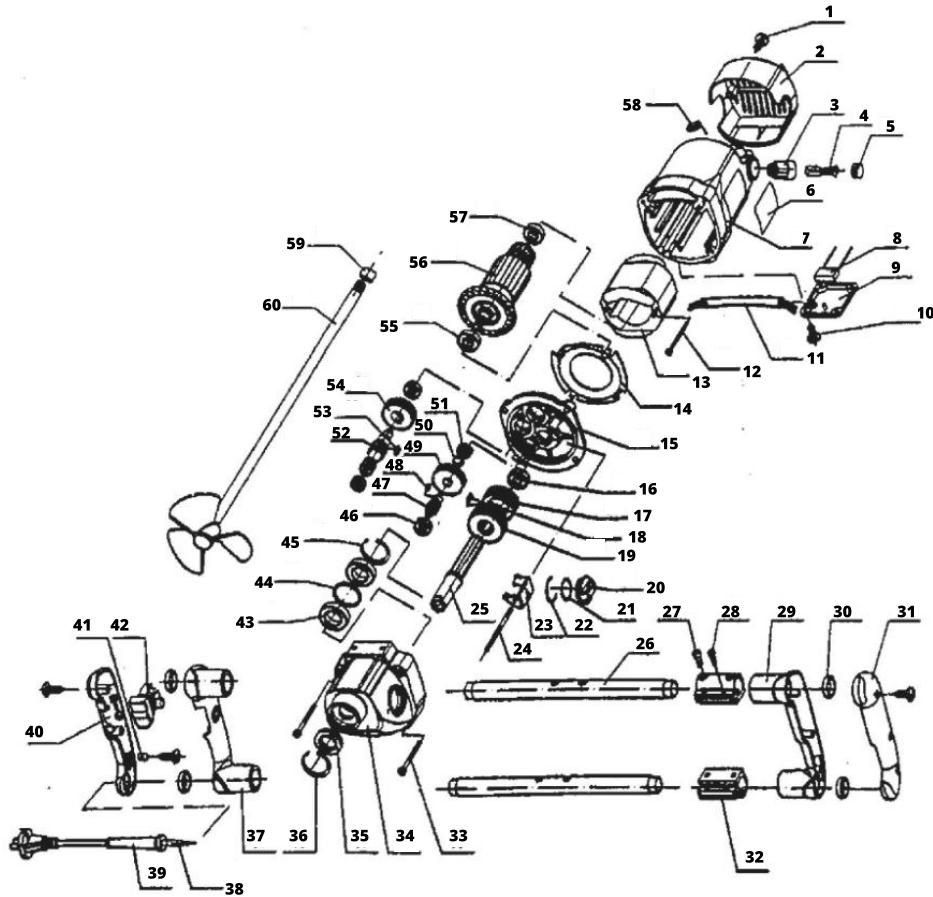
**TURBOSKY**

**РУКОВОДСТВО  
ПОЛЬЗОВАТЕЛЯ**

**Миксер строительный TURBOSKY  
1050W**



# 1. Внутреннее устройство



1. Винт ST3.9X16
2. Крышка корпуса
3. Держатель щетки
4. Угольная щетка
5. Крышка щетки
6. Табличка с названием
7. Корпус
8. Конденсатор
9. Коробка соединений проводов
10. Винт ST3.9X12
11. Гильза для соединения проводов
12. Винт ST3.9X65
13. Статор
14. Направляющая ветра
15. Средняя крышка
16. Шариковый подшипник 629
17. Ведущая шестерня 3
18. Ключ
19. Ведущая шестерня 4
20. Поворотная ручка
21. О-образное кольцо
22. Стопорное кольцо
23. Вилка рычага
24. Вал рычага
25. Выходной шпиндель
26. Рама ручки
27. Шестигранный болт M6X12
28. Шестигранный болт M5X12
29. Левая ручка
30. Фиксирующее кольцо
31. Крышка левой ручки
32. Рамка ручки
33. Винт ST4.8X60
34. Коробка передач
35. Маслостойкое кольцо
36. Стопорное кольцо для отверстия
37. Правая ручка
38. Шнур
39. Рукав для шнура
40. Крышка правой ручки
41. Захват для шнура
42. Переключатель
43. Шариковый подшипник 61904
44. Прокладка подшипника
45. Стопорное кольцо для отверстия
46. Шариковый подшипник 608
47. Вал трансмиссии 1
48. Шпонка
49. Ведущая шестерня 1
50. Стопорное кольцо для отверстия
51. Шариковый подшипник 607
52. Вал трансмиссии 2
53. Ключ
54. Ведущая шестерня 2
55. Шариковый подшипник 6001
56. Якорь
57. Шариковый подшипник 6000
58. Индуктор
59. Шестигранный болт M12
60. Мешалка

## **Общие правила безопасности**

**ПРЕДУПРЕЖДЕНИЕ! Прочтите и поймите все инструкции.**

**Несоблюдение всех приведенных ниже инструкций может привести к поражению электрическим током, пожару и/или серьезным травмам.**

**СОХРАНИТЕ ЭТИ ИНСТРУКЦИИ.**

### **Рабочая зона**

1. Держите рабочую зону чистой и хорошо освещенной.
  - Загроможденные столы и темные области способствуют несчастным случаям.
2. Не работайте с электроинструментами в взрывоопасных атмосферах, таких как присутствие легковоспламеняющихся жидкостей, газов или пыли.
  - Электроинструменты создают искры, которые могут воспламенить пыль или пары.
3. Держите посторонних, детей и посетителей подальше от рабочей зоны при работе с электроинструментом.
  - Отвлечения могут привести к потере контроля над инструментом.

### **Электробезопасность**

1. Двойная изоляция инструментов снабжена поляризованной вилкой (один контакт шире другого).
  - Эта вилка подходит к поляризованной розетке только одним способом. Если вилка не входит полностью в розетку, переверните вилку. Если она все равно не входит, обратитесь к квалифицированному электрику для установки поляризованной розетки. Не изменяйте вилку каким-либо образом.
  - Двойная изоляция устраняет необходимость в трехпроводном заземленном шнуре питания и системе заземленного электропитания.
2. Избегайте контакта тела с заземленными поверхностями, такими как трубы, радиаторы, плиты и холодильники.

- Существует повышенный риск поражения электрическим током, если ваше тело заземлено.
3. Не подвергайте электроинструменты воздействию дождя или влажных условий.
    - Попадание воды в электроинструмент увеличивает риск поражения электрическим током.
  4. Не злоупотребляйте шнуром. Никогда не используйте шнур для переноски инструмента или для вытягивания вилки из розетки.
    - Держите шнур подальше от источников тепла, масла, острых краев или движущихся частей.
    - Немедленно заменяйте поврежденные шнуры.
    - Поврежденные шнуры увеличивают риск поражения электрическим током.
  5. При работе с электроинструментом на улице используйте удлинительный шнур для наружного применения, маркированный "W-A" или "W".
    - Эти шнуры предназначены для использования на улице и снижают риск поражения электрическим током.

### **Личная безопасность**

1. Одевайтесь соответствующим образом. Не носите свободную одежду или украшения. Держите длинные волосы собранными.
  - Свободная одежда, украшения или длинные волосы могут быть захвачены движущимися частями.
2. Избегайте случайного включения. Убедитесь, что выключатель находится в положении "выключено" перед подключением инструмента к сети.
  - Переноска инструментов с пальцем на выключателе или подключение инструмента с включенным выключателем может привести к несчастному случаю.
3. Снимите регулирующие ключи или переключатели перед включением инструмента.
  - Ключ или переключатель, оставленный на вращающейся части инструмента, может привести к травме.

- Используйте средства индивидуальной защиты. Всегда надевайте защитные очки.
  - Маска для защиты от пыли, нескользящая обувь, каска или защита слуха должны использоваться при необходимости.

### **Использование и уход за инструментом**

- Используйте зажимы или другие практичные способы для закрепления и поддержки обрабатываемой детали на устойчивой платформе.
  - Держание детали рукой или против тела нестабильно и может привести к потере контроля.
- Не перегружайте инструмент. Используйте правильный инструмент для вашей работы.
  - Правильный инструмент выполнит работу лучше и безопаснее на той скорости, для которой он предназначен.
- Не используйте инструмент, если выключатель не включает и не выключает его.
  - Любой инструмент, который не может быть контролируем с помощью выключателя, опасен и должен быть отремонтирован.
- Отключайте инструмент от источника питания перед выполнением любых регулировок, сменой принадлежностей или хранением.
  - Такие меры предосторожности снижают риск случайного запуска инструмента.
- Храните неиспользуемые инструменты вне досягаемости детей и неквалифицированных лиц.
  - Инструменты опасны в руках неквалифицированных пользователей.
- Поддерживайте инструменты в хорошем состоянии. Держите режущие инструменты острыми и чистыми.
  - Правильно обслуживаемые инструменты с острыми режущими кромками менее склонны к заеданию и легче контролируются

- Проверяйте инструменты на наличие смещения или заклинивания движущихся частей, поломки частей и любые другие условия, которые могут повлиять на работу инструмента.
  - Если инструмент поврежден, отремонтируйте его перед использованием. Плохо обслуживаемые инструменты вызывают многие несчастные случаи.
- Используйте только аксессуары, рекомендованные производителем для вашей модели.
  - Аксессуары, которые могут быть подходящими для одного инструмента, могут стать опасными при использовании на другом.

### **Обслуживание**

- При обслуживании инструмента используйте только идентичные запасные части.
  - Следуйте инструкциям в разделе "Обслуживание" данного руководства.
  - Использование несанкционированных деталей или несоблюдение инструкций по обслуживанию может создать риск поражения электрическим током или травмы.

### **Специальные правила безопасности**

- Держите инструмент за изолированные рукоятки при выполнении операций, где режущие инструменты могут коснуться скрытой проводки или собственного шнура.
  - Контакт с "живым" проводом сделает металлические части инструмента под напряжением и может вызвать удар током оператора.
- Убедитесь, что мешалка и смешивающая пластина плотно соединены перед началом работы.
- Не вынимайте смешивающую пластину из жидкости до полной остановки вращения, иначе жидкость будет разбрызгиваться.
- Носите защитные очки, чтобы избежать травм от разбрызгиваемой жидкости.

## Инструкции по эксплуатации

**Внимание.** Напряжение, указанное на паспортной табличке, должно соответствовать напряжению сети.

### Установка мешалки (рис. 1)

1. Закрепите смешивающую пластину на конце мешалки без гайки.
2. Поверните другой конец мешалки к выходному шпинделю миксера.
3. Затяните гайку с помощью гаечного ключа.

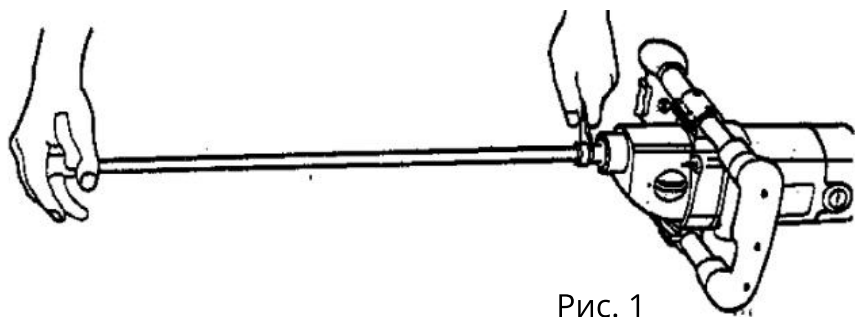


Рис. 1

### Регулировка скорости механизма (рис. 2)

1. Скорость машины можно регулировать с помощью механизма.
  - Когда стрелка указывает на метку "I" на ручке, это означает низкую скорость (500 об/мин).
  - Когда стрелка указывает на метку "II", это означает высокую скорость (700 об/мин).
2. Вы можете регулировать скорость, поворачивая ручку регулировки скорости.
  - Поворачивайте ручку по часовой стрелке от "I" к "II".
  - Поворачивайте ручку против часовой стрелки от "II" к "I".
  - Поворот ручки против часовой стрелки может повредить машину.
3. Поворачивать ручку регулировки скорости можно только при выключенной машине и когда мешалка почти полностью остановилась.

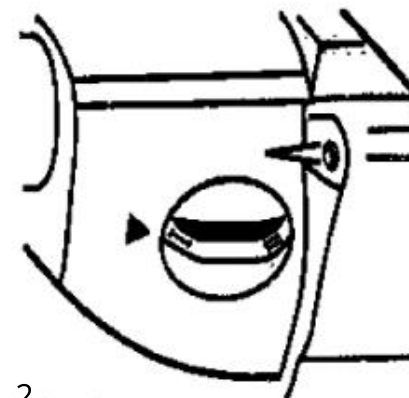


Рис. 2

### Непрерывное вращение (рис. 3)

1. Нажмите на выключатель питания и используйте кнопку блокировки, чтобы машина работала непрерывно.
2. Нажмите на выключатель питания снова, чтобы разблокировать кнопку блокировки.

Выключатель питания      Кнопка блокировки

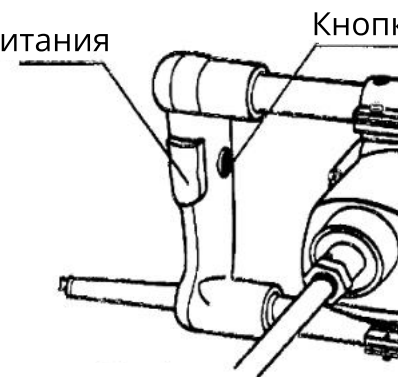


Рис. 3

## Замена угольных щеток (рис. 4)

1. Регулярно проверяйте угольные щетки.
2. Когда угольные щетки изнашиваются до предела, их необходимо заменить.
3. Поверните крышку угольной щетки против часовой стрелки с помощью отвертки, чтобы снять крышку.
4. Выньте изношенные щетки и вставьте новые угольные щетки в держатель.
5. Затяните крышку щетки обратно с помощью отвертки.
6. Угольные щетки следует заменять парой.

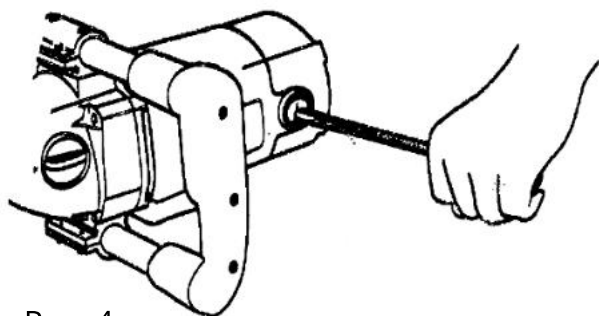


Рис. 4

## Стандартные аксессуары

1. Гаечный ключ: 1 шт.
2. Угольные щетки: 1 пара
3. Мешалка: 1 шт.
4. Смешивающая пластина: 1 шт.



**TURB**  **SKY**

Информацию о том, где  
приобрести наши другие товары и  
аксессуары вы можете найти на  
официальном сайте:

